

RheinlandPfalz

STATISTISCHE
BERICHTE



Herausgeber:

Statistisches Landesamt
Rheinland-Pfalz

Mainzer Straße 14-16
56130 Bad Ems

Telefon 02603 71-0

Telefax 02603 71-3150

E-Mail poststelle@statistik.rlp.de

Internet www.statistik.rlp.de

Kennziffer: G III - m 09/09

November 2009

Bestellnr.: G3023 200909

Aus- und Einfuhr im September 2009

557/09

Inhalt

	Seite
Vorbemerkungen	3
Tabellenteil	
1. Außenhandel 1992 bis 2009	5
Ausfuhr (Spezialhandel)	
2. Ausfuhr nach Warengruppen und -untergruppen	6
3. Ausfuhr nach Bestimmungsländern	9
4. Ausfuhr nach Ländergruppen	11
5. Ausfuhr nach ausgewählten Ländern in der Reihenfolge ihrer Anteile und nach Warengruppen	11
Einfuhr (Generalhandel)	
6. Einfuhr nach Warengruppen und -untergruppen	13
7. Einfuhr nach Herkunftsländern	16
8. Einfuhr nach Ländergruppen	18
9. Einfuhr nach ausgewählten Ländern in der Reihenfolge ihrer Anteile und nach Warengruppen	18
Schaubilder	
Entwicklung des Außenhandels von 1970 bis 2008	4
Ausfuhr nach Monaten 2008 bis 2009	4
Einfuhr nach Monaten 2008 bis 2009	4
Ausfuhr nach den wichtigsten Bestimmungsländern Januar - September 2009	12
Einfuhr aus den wichtigsten Herkunftsländern Januar - September 2009	12

Zeichenerklärung

0	weniger als die Hälfte von 1 in der letzten besetzten Stelle, jedoch mehr als nichts
-	nichts vorhanden (genau Null)
...	Angabe fällt später an
.	Zahlenwert unbekannt oder geheim zu halten
x	Tabellenfach gesperrt, weil Aussage nicht sinnvoll
p	vorläufige Zahl
r	berichtigte Zahl
a.n.g	anderweitig nicht genannt
u.dgl.	und dergleichen

Geringfügige Abweichungen in den Summen sind auf Runden der Zahlen zurückzuführen.
Abweichungen gegenüber früheren Veröffentlichungen erklären sich durch inzwischen vorgenommene Korrekturen.

Vorbemerkungen

Die Außenhandelsstatistik, die zentral vom Statistischen Bundesamt erhoben und aufbereitet wird, stellt den grenzüberschreitenden Warenverkehr der Bundesrepublik Deutschland mit dem Ausland dar, gegliedert nach Warenarten und Herstellungs- bzw. Verbrauchsländern. Die Außenhandelsstatistik lässt aber auch eine Differenzierung der Ergebnisse nach Bundesländern zu. Bei einem Vergleich der Ein- und Ausfuhrergebnisse ist zu beachten, dass die Einfuhr die Ergebnisse des Generalhandels umfasst, der sich vom Spezialhandel (Ausfuhr) hinsichtlich des Nachweises der aus Lager eingeführten ausländischen Waren unterscheidet. Die rheinland-pfälzischen Einfuhren enthalten zudem nicht nur die Waren, die zum Gebrauch, zum Verbrauch, zur Bearbeitung oder Verarbeitung in Rheinland-Pfalz bestimmt sind, sondern auch Waren, die über Rheinland-Pfalz als erstes bekanntes Zielland in andere Länder des Bundesgebietes oder wieder ins Ausland weitergeleitet werden.

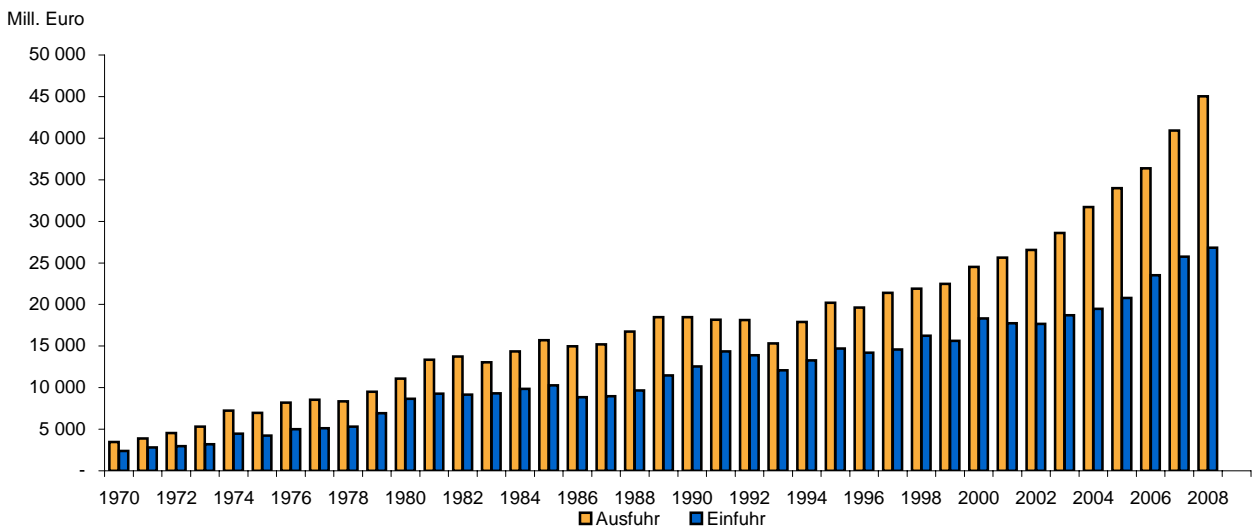
Nach der Novellierung der Außenhandelsstatistik zum 1. Januar 1993, die aufgrund der Einführung des EU-Binnenmarktes und der Aufhebung der innergemeinschaftlichen Grenzkontrollen notwendig wurde, wird unterschieden zwischen Intrahandelsstatistik (Warenverkehr zwischen EU-Staaten) und Extrahandelsstatistik (Warenverkehr mit Drittländern). Während die statistischen Angaben zum Extrahandel im Rahmen der Zollverfahren ermittelt werden, übermitteln die Unternehmen ihre Warenbewegungen im Handel mit EU-Mitgliedstaaten (Intrahandel) direkt an das Statistische Bundesamt. Von der Auskunftspflicht sind Privatpersonen ausgenommen. Die Befreiung gilt auch für Auskunftspflichtige, deren im Intrahandel getätigte jährliche Versendung in andere Mitgliedstaaten oder Eingänge aus anderen Mitgliedstaaten den Wert von 400 000 Euro im Vorjahr nicht überschritten hat. Zur Extrahandelsstatistik sind Warensendungen bis zu einem Wert von 1 000 Euro nicht anzumelden, soweit das Gesamtgewicht der Sendung 1 000 kg nicht übersteigt.

Die Benennung und Gruppierung der Waren in den Tabellen orientiert sich an der Gliederung nach Warengruppen und -untergruppen der Ernährungswirtschaft und der Gewerblichen Wirtschaft (EGW). Ab Berichtsmonat Januar 2002 ist eine revidierte Fassung der EGW (EGW 2002) in Kraft getreten, wodurch die Vergleichbarkeit gegenüber früheren Ergebnissen teilweise eingeschränkt wird. Die Warengliederung wurde an die gegenwärtigen wirtschaftlichen und technischen Gegebenheiten angepasst. Es wurden Streichungen von Warengruppen mit geringem Handelsvolumen und vor allem eine tiefere Gliederung im Bereich der Maschinen und der elektrotechnischen Ausrüstungen vorgenommen. Das betrifft insbesondere den Informations- und Kommunikationsbereich sowie die Medizintechnik und die Mess-, Steuer- und Regelungstechnik, aber auch den Fahrzeugsektor.

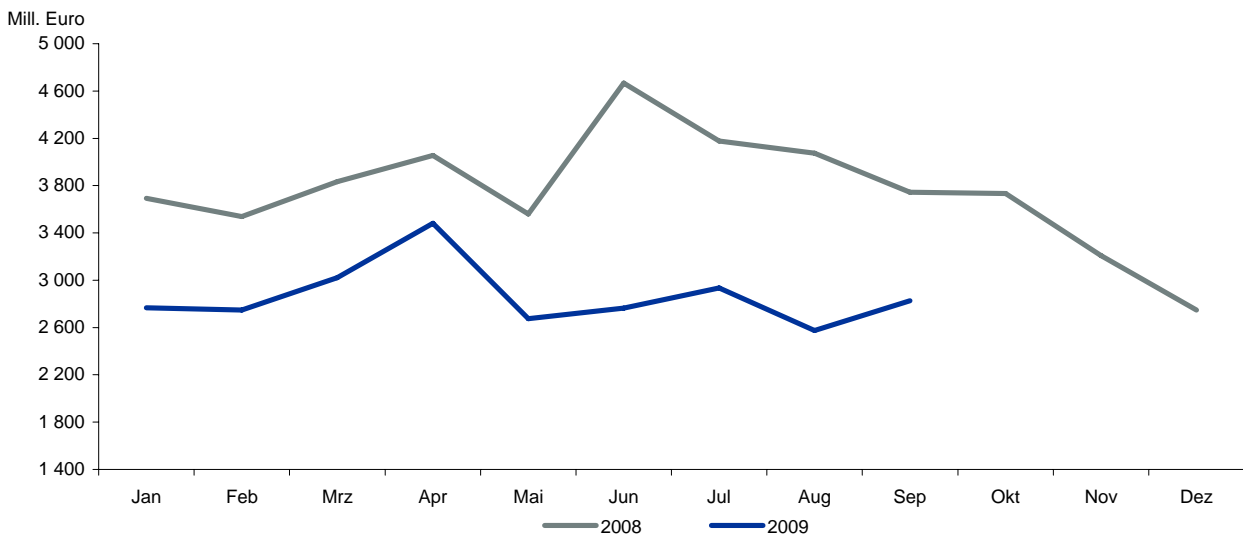
Die Außenhandelsstatistik basiert insbesondere auf folgenden Rechtsvorschriften:

- Gesetz über die Statistik für Bundeszwecke (Bundesstatistikgesetz – BStatG) vom 22. Januar 1987 (BGBl. I S. 462, 565).
- Verordnung (EG) Nr. 638/2004 des Europäischen Parlaments und des Rates vom 31. März 2004 über die Gemeinschaftsstatistiken des Warenverkehrs zwischen Mitgliedstaaten und zur Aufhebung der Verordnung (EWG) Nr. 3330/91 des Rates (ABl. EG Nr. L 102 S. 1).
- Verordnung (EG) Nr. 1917/2000 der Kommission vom 7. September 2000 zur Durchführung der Verordnung (EG) Nr. 1172/95 des Rates im Hinblick auf die Außenhandelsstatistik (ABl. EG Nr. L 229 S. 14).
- Außenhandelsstatistikgesetz (AHStatGes) vom 1. Mai 1957 in der im Bundesgesetzblatt Teil III, Gliederungsnummer 7402-1, veröffentlichten bereinigten Fassung.
- Außenhandelsstatistik-Durchführungsverordnung (AHStatDV) in der Fassung der Bekanntmachung vom 29. Juli 1994 (BGBl. I S. 1993).

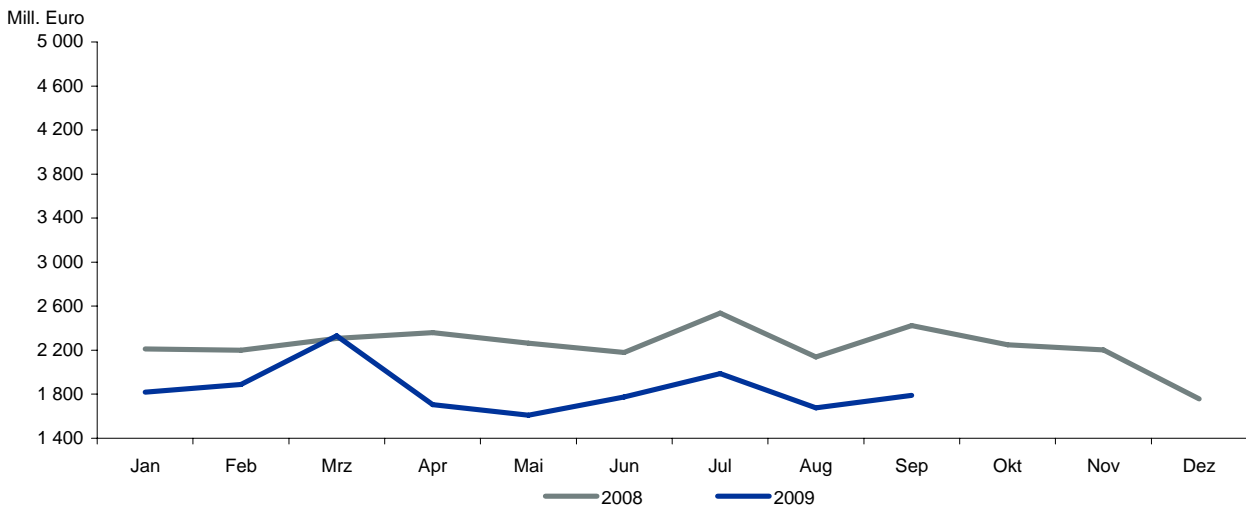
Entwicklung des Außenhandels von 1970 bis 2008



Ausfuhr nach Monaten 2008 bis 2009



Einfuhr nach Monaten 2008 bis 2009



1. Außenhandel 1992 bis 2009

Jahr Monat	Insgesamt		Gewerbliche Wirtschaft		Insgesamt		Gewerbliche Wirtschaft		
	Ausfuhr	Einfuhr	Ausfuhr	Einfuhr	Ausfuhr	Einfuhr	Ausfuhr	Einfuhr	
	1 000 EUR				Veränderungen zum Vorjahr bzw. Vorjahresmonat in %				
1992	18 112 162	13 878 621	16 892 129	12 563 071	-0,3	-3,3	-1,0	-3,1	
1993	15 330 673	12 069 253	14 276 729	10 920 494	-15,4	-13,0	-15,5	-13,1	
1994	17 887 363	13 274 319	16 824 212	12 025 327	16,7	10,0	17,8	10,1	
1995	20 225 876	14 701 213	19 180 747	13 394 080	13,1	10,7	14,0	11,4	
1996	19 619 808	14 203 061	18 501 452	12 783 132	-3,0	-3,4	-3,6	-4,6	
1997	21 412 941	14 578 503	20 240 421	13 137 838	9,1	2,6	9,4	2,8	
1998	21 908 870	16 256 205	20 716 404	14 657 964	2,3	11,5	2,4	11,6	
1999	22 467 901	15 616 658	21 315 184	14 019 455	2,6	-3,9	2,9	-4,4	
2000	24 526 061	18 303 300	23 309 181	16 721 532	9,2	17,2	9,4	19,3	
2001	25 646 475	17 762 972	24 031 747	16 134 885	4,6	-3,0	3,1	-3,5	
2002	26 556 912	17 674 350	24 734 571	15 912 955	3,5	-0,5	2,9	-1,4	
2003	28 590 534	18 696 188	25 887 659	15 930 492	7,7	5,8	4,7	0,1	
2004	31 725 014	19 494 533	29 267 940	16 699 054	11,0	4,3	13,1	4,8	
2005	33 980 921	20 798 155	31 217 690	18 151 742	7,1	6,7	6,7	8,7	
2006	36 362 105	23 529 026	33 174 285	20 383 058	7,0	13,1	6,3	12,3	
2007	40 931 119	25 765 567	37 491 408	22 394 396	12,6	9,5	13,0	9,9	
2008 ^P	45 034 204	26 827 133	39 934 082	22 320 707	10,0	4,1	6,5	-0,3	
2006	September	3 135 875	1 979 816	2 846 325	1 733 413	6,3	19,7	5,1	19,4
	Oktober	3 398 290	2 040 186	3 096 784	1 764 312	22,1	19,7	22,2	19,2
	November	3 276 647	2 102 323	2 936 767	1 782 045	17,7	5,8	17,6	3,0
	Dezember	2 892 469	1 990 417	2 636 522	1 708 570	8,2	10,8	8,5	9,1
2007	Januar	3 233 010	1 964 084	2 982 779	1 700 582	12,6	7,4	12,7	5,9
	Februar	3 243 117	2 118 824	2 987 016	1 861 505	19,9	11,5	19,4	9,9
	März	3 359 142	2 195 244	3 071 497	1 925 065	5,1	8,6	5,0	8,6
	April	3 312 555	2 193 217	3 047 008	1 912 145	18,4	16,1	19,4	18,5
	Mai	3 489 045	2 115 533	3 207 392	1 801 141	19,7	9,4	20,6	7,6
	Juni	3 462 695	2 158 892	3 183 030	1 846 447	12,9	10,6	13,7	8,5
	Juli	3 520 984	2 064 199	3 228 881	1 806 018	11,6	9,0	11,9	9,9
	August	3 585 250	2 294 576	3 298 671	2 010 274	21,4	14,9	22,9	19,0
	September	3 612 976	2 057 651	3 325 020	1 770 022	15,2	3,9	16,8	2,1
	Oktober	3 567 302	2 419 106	3 239 588	2 138 856	5,0	18,6	4,6	21,2
	November	3 747 369	2 135 504	3 413 795	1 844 912	14,4	1,6	16,2	3,5
	Dezember	2 797 673	2 048 737	2 506 732	1 777 428	-3,3	2,9	-4,9	4,0
2008 ^P	Januar	3 692 814	2 211 992	3 288 500	1 865 042	14,2	12,6	10,2	9,7
	Februar	3 539 052	2 199 874	3 144 548	1 858 664	9,1	3,8	5,3	-0,2
	März	3 833 376	2 306 651	3 405 929	1 913 803	14,1	5,1	10,9	-0,6
	April	4 056 399	2 359 528	3 586 829	1 978 123	22,5	7,6	17,7	3,5
	Mai	3 559 279	2 262 714	3 128 417	1 862 485	2,0	7,0	-2,5	3,4
	Juni	4 667 577	2 178 818	4 211 688	1 803 381	34,8	0,9	32,3	-2,3
	Juli	4 176 402	2 536 156	3 712 015	2 110 640	18,6	22,9	15,0	16,9
	August	4 075 372	2 137 981	3 637 954	1 765 519	13,7	-6,8	10,3	-12,2
	September	3 743 674	2 424 270	3 301 016	2 040 472	3,6	17,8	-0,7	15,3
	Oktober	3 732 794	2 249 676	3 285 840	1 861 116	4,6	-7,0	1,4	-13,0
	November	3 209 145	2 201 471	2 827 678	1 832 752	-14,4	3,1	-17,2	-0,7
	Dezember	2 748 319	1 758 003	2 403 667	1 428 709	-1,8	-14,2	-4,1	-19,6
2009 ^P	Januar	2 765 770	1 817 796	2 383 088	1 443 112	-25,1	-17,8	-27,5	-22,6
	Februar	2 747 856	1 887 750	2 392 715	1 506 595	-22,4	-14,2	-23,9	-18,9
	März	3 020 839	2 329 346	2 668 222	1 543 317	-21,2	1,0	-21,7	-19,4
	April	3 481 553	1 704 811	3 096 195	1 336 762	-14,2	-27,7	-13,7	-32,4
	Mai	2 674 186	1 609 429	2 319 215	1 257 917	-24,9	-28,9	-25,9	-32,5
	Juni	2 763 578	1 775 696	2 349 113	1 372 923	-40,8	-18,5	-44,2	-23,9
	Juli	2 933 881	1 986 113	2 543 383	1 633 451	-29,8	-21,7	-31,5	-22,6
	August	2 575 167	1 674 862	2 215 639	1 339 595	-36,8	-21,7	-39,1	-24,1
	September	2 826 723	1 790 228	2 482 500	1 452 143	-24,5	-26,2	-24,8	-28,8

2. Ausfuhr nach Warengruppen und -untergruppen

Nr. der EGW-Sys-tematik	Warengruppe Warenuntergruppe	September 2009			Januar - September 2009		
		Menge	Wert		Menge	Wert	
		Tonnen	1 000 EUR	Veränderung zum Vorjahresmonat %	Tonnen	1 000 EUR	Veränderung zum Vorjahreszeitraum %
1 - 4	Ernährungswirtschaft	165 815	241 862	- 9,8	1 551 306	2 336 284	0,0
1	Lebende Tiere	517	923	28,6	4 287	8 428	- 2,2
102	Rinder	285	640	238,6	2 163	5 226	6,4
103	Schweine	135	182	- 22,3	1 633	2 566	1,9
2	Nahrungsmittel tierischen Ursprungs	49 638	40 579	- 28,0	562 226	468 036	- 5,4
201	Milch u. Milcherzeugnisse, ausgenommen Butter u. Käse	45 635	24 415	- 30,8	515 670	296 638	- 8,1
204	Fleisch und Fleischwaren	2 863	10 978	- 22,6	32 632	118 004	- 2,4
208	Tierische Öle u. Fette zur Ernährung	375	123	- 58,3	2 923	859	- 45,7
219	Nahrungsmittel tier. Ursprungs, a.n.g.	409	3 831	6,0	2 742	25 081	30,2
3	Nahrungsmittel pflanzlichen Ursprungs	92 124	68 375	6,1	743 187	538 515	- 6,5
301	Weizen	7 935	1 252	- 36,8	100 495	16 161	11,5
303	Gerste	1 525	171	- 58,5	26 446	3 278	8,0
308	Sorghum, Hirse u.sonstiges Getreide, ausgenommen Reis	126	47	7,6	2 368	517	- 37,2
310	Getreideerzeugn., ohne Reiserzeugn.	301	111	X	11 108	3 617	19,7
315	Teig- u. Backwaren	10 777	27 795	10,2	91 883	232 836	1,7
316	Malz	374	161	- 72,0	10 969	5 194	- 49,6
340	Kartoffeln u. Kartoffelerzeugnisse	754	698	- 22,7	7 453	5 297	- 19,9
345	Gemüse, Küchengewächse, frisch	4 242	2 347	- 34,1	34 099	20 629	5,5
370	Gemüsezubereitungen, -konserven	315	469	- 35,8	3 120	5 392	- 8,3
372	Obstzubereitungen, -konserven	18	66	13,3	205	629	- 13,9
375	Obst- u. Gemüsesäfte	1 685	1 342	- 44,1	5 781	6 781	- 66,5
377	Kakao und Kakaoerzeugnisse	3 104	7 829	215,8	6 909	18 254	69,0
381	Zuckerrüben, Zucker u.-erzeugnisse	3 167	2 125	25,0	20 784	13 735	8,7
383	Ölfrüchte	27	34	- 57,5	2 694	700	- 53,2
385	Pflanzliche Öle und Fette	8 093	6 154	- 8,8	88 535	63 090	- 13,0
389	Ölkuchen	17 910	3 155	- 32,1	153 187	34 793	- 34,9
393	Kleie, Abfallerzeugn. z. Viehfütterung u. sonstige Futtermittel	23 336	3 006	98,2	110 827	17 349	53,9
395	Nahrungsmittel pflanzl. Urspr., a.n.g.	7 519	10 583	12,4	56 818	76 444	- 7,5
396	Lebende Pflanzen u. Erzeugnisse der Ziergärtnerei	48	391	- 30,4	570	6 559	- 30,5
4	Genussmittel	23 536	131 986	- 9,9	241 606	1 321 306	5,1
402	Kaffee	928	7 202	- 1,2	7 266	60 244	- 11,7
411	Rohtabak u. Tabakerzeugnisse	6 376	98 173	- 2,8	64 419	976 813	12,5
421	Bier	2 816	2 348	- 11,9	26 829	22 897	- 0,8
423	Branntwein	205	383	- 31,6	2 344	3 679	1,3
425	Wein	13 203	23 727	- 31,9	140 724	257 187	- 12,3
5 - 8	Gewerbliche Wirtschaft	1 613 531	2 482 500	- 24,8	13 657 076	22 450 071	- 28,5
5	Rohstoffe	515 312	18 442	- 1,5	4 190 965	148 152	- 17,8
511	Rundholz	467	35	- 88,2	38 731	5 062	- 40,9
513	Rohkautschuk	6 211	4 032	- 20,3	49 795	30 903	- 29,9
528	Erze u. Metallaschen, a.n.g.	1 416	11	- 79,1	6 247	67	- 72,1
530	Speisesalz u. Industriesalz	223	55	- 51,4	3 442	802	11,2
532	Steine und Erden, a.n.g.	487 721	11 662	17,6	3 800 890	88 889	- 10,8
534	Rohstoffe f. chem. Erzeugnisse,a.n.g.	460	164	- 46,6	7 705	2 151	- 31,4
537	Edel-, Schmucksteine u. Perlen, roh	1	131	51,0	20	1 044	- 43,2
6	Halbwaren	275 250	116 980	- 23,0	2 327 079	981 693	- 29,7
602	Rohseide u. Seidengarne, künstl. u. synthetische Fäden, auch gezwirnt	13	355	- 60,2	96	2 720	4,4
603	Garne aus Chemiefasern	89	1 049	- 16,1	929	10 217	11,7
607	Schnittholz	11 105	4 154	- 46,5	139 422	40 968	- 46,7
608	Halbstoffe aus zellulosehaltigen Faserstoffen	292	137	1,3	1 075	1 392	- 42,9
609	Kautschuk, bearbeitet	4 065	7 323	- 35,8	33 827	66 397	35,7

2. Ausfuhr nach Warengruppen und -untergruppen

Nr. der EGW-Sys-tematik	Warengruppe Warenuntergruppe	September 2009			Januar - September 2009		
		Menge	Wert		Menge	Wert	
		Tonnen	1 000 EUR	Veränderung zum Vorjahresmonat %	Tonnen	1 000 EUR	Veränderung zum Vorjahreszeitraum %
611	Zement	37 959	3 052	348,8	234 986	20 905	120,7
612	Mineralische Baustoffe, a.n.g.	34 462	11 242	- 17,0	338 668	91 011	- 26,9
642	Abfälle u. Schrott, aus Eisen od. Stahl	21 839	4 700	- 59,3	253 941	50 107	- 54,2
644	Eisen oder Stahl in Rohformen, Halbzeug aus Eisen oder Stahl	897	2 859	2,0	5 897	23 135	- 28,7
645	Aluminium u. Aluminiumlegierungen, einschl. Abfälle u. Schrott	2 644	2 675	- 14,7	16 357	13 609	- 53,0
646	Kupfer u. Kupferlegierungen, einschl. Abfälle u. Schrott	821	1 383	34,8	4 009	6 666	- 26,7
648	Blei u. Bleilegierungen, einschl. Abfälle u. Schrott	11 092	15 925	X	35 252	43 599	109,6
650	Zink u. Zinklegierungen, einschl. Abfälle u. Schrott	1 049	1 505	X	1 676	2 143	68,1
661	Fettsäuren, Paraffin, Vaseline u. Wachse	4 079	5 657	12,3	28 989	44 306	- 31,3
667	Rückstände der Erdöl- u. Steinkohlenteerdestillation	14 920	5 580	X	64 887	20 944	0,3
669	Mineralölerzeugnisse	17 877	9 231	- 40,6	227 042	118 091	- 40,4
671	Teer u. Teerdestillationserzeugnisse	5 707	2 216	- 59,3	51 733	19 369	- 54,5
673	Düngemittel	55 037	9 679	- 47,2	429 890	78 482	- 50,8
679	Chemische Halbwaren, a.n.g.	50 913	27 534	- 42,7	456 225	285 520	- 25,5
690	Halbwaren, a.n.g.	250	170	- 94,6	1 250	37 461	- 13,1
7 - 8	Fertigwaren	822 970	2 347 077	- 25,0	7 139 032	21 320 226	- 28,5
7	Vorerzeugnisse	482 702	678 271	- 24,9	4 361 696	6 906 676	- 30,7
701	Gewebe, Gewirke, Gestricke aus Seide, künstlichen o. synthetischen Fäden	418	1 364	- 54,7	3 339	12 528	9,7
702	Gewebe, Gewirke, Gestricke aus Chemiefasern	165	2 018	- 28,6	1 421	17 541	13,4
704	Gewebe, Gewirke, Gestricke aus Baumwolle	66	526	- 36,8	872	7 028	- 13,7
706	Leder	311	2 341	- 26,1	2 756	21 674	- 27,0
708	Papier und Pappe	39 026	19 165	- 10,2	349 425	180 763	- 20,0
709	Sperrholz, Span- und Faserplatten, Furnierblätter u. dgl.	16 708	8 102	15,9	273 672	150 905	14,3
711	Glas	3 059	8 134	- 14,4	32 620	65 073	- 9,7
732	Kunststoffe	135 957	183 097	- 29,5	1 167 373	1 492 023	- 34,5
734	Farben, Lacke u. Kitten	14 527	47 995	- 6,2	102 381	350 331	- 26,3
736	Dextrine, Gelatine u. Leime	3 020	7 630	4,7	22 769	61 274	0,4
740	Pharmazeutische Grundstoffe	12 588	88 144	- 38,9	117 284	1 701 515	- 40,9
749	Chemische Vorerzeugnisse, a.n.g.	155 148	198 802	- 19,9	1 319 699	1 680 318	- 26,4
751	Rohre aus Eisen oder Stahl	952	2 866	- 37,8	12 081	38 339	- 26,8
753	Stäbe u. Profile aus Eisen o. Stahl	5 328	3 183	- 47,8	45 249	29 113	- 46,2
755	Blech aus Eisen oder Stahl	79 846	71 159	8,5	791 912	779 675	- 7,0
757	Draht aus Eisen oder Stahl	6 969	3 574	- 79,2	49 188	25 682	- 72,0
771	Halbzeuge aus Kupfer u. Kupferlegierungen	175	1 619	- 23,8	1 438	13 485	- 40,2
772	Halbzeuge aus Aluminium	5 132	20 773	- 51,8	51 330	225 021	- 39,9
779	Halbzeuge aus unedlen Metallen, a.n.g.	10	386	- 22,1	191	4 706	- 22,3
790	Vorerzeugnisse, a.n.g.	164	2 344	- 26,3	1 360	17 773	- 35,8
8	Enderzeugnisse	340 268	1 668 806	- 25,1	2 777 337	14 413 550	- 27,5
801	Bekleidung aus Gewirken o. Gestricken aus Seide o. Chemiefasern	27	621	X	204	5 448	- 31,6
803	Bekleidung aus Gewirken o. Gestricken aus Baumwolle	333	3 919	427,8	2 218	26 971	32,8
806	Bekleidung aus Baumwolle, nicht aus Gewirken o. Gestricken	14	560	X	114	4 285	61,9
809	Textilien, a.n.g.	2 952	10 432	- 14,7	26 182	89 224	- 24,9
811	Schuhe	510	20 118	- 15,9	6 788	209 225	2,1
812	Lederwaren (ohne Schuhe)	39	699	2,5	411	6 323	- 16,2
813	Papierwaren	29 107	59 952	25,6	238 179	513 625	- 1,8
814	Druckerzeugnisse	1 350	6 005	- 10,7	19 567	40 856	- 3,9

2. Ausfuhr nach Warengruppen und -untergruppen

Nr. der EGW-Sys-tematik	Warengruppe Warenuntergruppe	September 2009			Januar - September 2009		
		Menge	Wert		Menge	Wert	
		Tonnen	1 000 EUR	Veränderung zum Vorjahresmonat %	Tonnen	1 000 EUR	Veränderung zum Vorjahreszeitraum %
815	Holzwaren (ohne Möbel)	5 734	8 591	28,8	42 931	60 908	- 9,3
816	Kautschukwaren	25 070	81 891	42,6	149 925	504 132	52,3
817	Waren aus Stein	466	3 271	13,3	3 614	27 115	- 6,1
818	Keramische Erzeugnisse	7 896	21 300	68,9	68 757	166 380	- 9,6
819	Glaswaren	14 633	10 507	- 5,4	138 491	111 438	- 0,4
820	Werkzeuge, Schneidwaren u. Eßbestecke aus unedlen Metallen	306	6 843	- 77,8	3 018	59 912	- 34,7
823	Waren aus Kupfer u. -legierungen	11	636	- 44,1	222	6 627	- 40,1
829	Eisen-, Blech- u. Metallwaren, a.n.g.	34 320	96 679	- 25,6	297 387	891 657	- 24,3
831	Waren aus Wachs oder Fetten	2 745	3 791	0,5	19 314	26 347	22,0
832	Waren aus Kunststoffen	44 764	135 199	- 7,5	359 047	1 088 567	- 21,4
833	Fotochemische Erzeugnisse	3	36	- 82,0	41	521	- 70,5
834	Pharmazeutische Erzeugnisse	1 095	217 323	- 11,3	9 366	2 059 503	- 2,9
835	Duftstoffe u. Körperpflegemittel	3 285	11 135	- 26,9	27 308	92 610	- 37,7
839	Chemische Enderzeugnisse, a.n.g.	76 513	129 229	- 18,6	672 484	1 170 885	- 15,8
841	Kraftmaschinen (ohne Motoren für Traktoren, Luft- u. Straßenfahrzeuge)	235	5 176	- 51,4	2 657	42 722	- 42,3
842	Pumpen und Kompressoren	2 448	57 903	125,8	23 192	549 025	- 4,6
843	Armaturen	461	11 978	- 18,5	3 701	92 182	- 26,3
844	Lager, Getriebe, Zahnräder u. Antriebselemente	1 372	10 013	- 1,0	10 193	76 091	- 14,8
845	Hebezeuge u. Fördermittel	4 701	43 381	49,2	25 032	226 072	- 16,7
846	Landwirtschaftliche Maschinen (einschl. Traktoren)	391	3 770	- 71,3	21 650	187 722	- 39,8
847	Maschinen für das Textil-, Bekleidungs- u. Ledergewerbe	83	2 052	- 12,5	642	17 211	- 57,4
848	Maschinen für das Ernährungsgewerbe u. die Tabakverarbeitung	277	6 194	10,8	2 191	58 718	- 16,1
849	Bergwerks-, Bau-, Baustoffmaschinen	8 467	64 070	- 38,1	84 889	654 421	- 47,8
850	Guss- u. Walzwerkstechnik	6	140	- 46,0	60	2 306	- 10,7
851	Maschinen für die Be- u. Verarbeitung von Kautschuk o. Kunststoffen	207	6 396	- 35,8	3 299	77 943	- 32,0
852	Werkzeugmaschinen	1 400	26 034	- 10,6	11 472	235 746	- 17,6
853	Büro- u. EDV-Maschinen	38	2 267	- 50,2	355	28 410	- 37,7
854	Maschinen f. Papier u. Druckgewerbe	140	4 961	- 69,4	2 720	64 618	- 33,0
859	Maschinen, a.n.g.	3 627	79 294	- 45,8	37 355	704 057	- 24,9
860	Sportgeräte	121	3 618	14,0	601	10 278	- 4,8
861	Geräte zur Elektrizitätserzeugung u. -verteilung	2 742	41 731	4,2	20 881	314 880	- 26,8
862	Elektrische Lampen u. Leuchten	99	3 219	36,2	824	25 188	46,8
864	Rundfunk- u. Fernsehgeräte, phono- u. videotechnische Geräte	55	5 005	- 74,2	1 059	85 770	- 31,6
869	Elektrotechnische Erzeugnisse, a.n.g.	1 792	33 294	- 13,1	13 503	268 467	- 20,6
872	Mess-, steuerungs- u. regelungs-technische Erzeugnisse	475	34 453	- 20,7	4 246	292 850	- 19,1
873	Optische u. fotografische Geräte	16	5 058	- 32,2	157	47 576	- 15,6
875	Möbel	14 605	34 087	13,6	67 498	199 673	- 16,3
881	Schienenfahrzeuge	141	1 115	- 48,2	4 474	33 586	- 45,2
884	Fahrgestelle, Karosserien, Teile u. Zubehör für Kraftfahrzeuge u. dgl.	18 295	107 313	- 25,0	114 655	746 963	- 38,6
885	Personenkraftwagen, Krafträder u. Wohnmobile	652	7 036	- 17,6	6 672	80 507	- 22,8
887	Lastkraftwagen u. Spezialfahrzeuge	22 982	181 601	- 62,9	204 699	1 627 608	- 58,6
889	Fahrzeuge, a.n.g.	964	3 427	- 23,0	5 420	29 802	- 48,2
891	Vollständige Fabrikationsanlagen	318	1 106	- 68,3	4 067	56 447	42,9
896	Enderzeugnisse, a.n.g.	920	10 071	- 23,3	6 578	84 008	- 9,8
9	Außerdem:	54 600	102 361	- 41,4	290 089	1 003 198	- 36,9
901	Rückwaren	-	-	-	-	-	-
902/903	Ersatzlieferungen	-	-	-	-	-	-
904	Andere nicht aufgliederbare Warenverkehre	54 600	102 361	- 41,4	290 089	1 003 198	- 36,9
	Ausfuhr insgesamt	1 833 946	2 826 723	- 24,5	15 498 470	25 789 553	- 27,0

3. Ausfuhr nach Bestimmungsländern

Land Nr.	Bestimmungsland Wirtschaftsraum	September 2009			Januar - September 2009		
		Menge	Wert		Menge	Wert	
		Tonnen	1 000 EUR	Veränderung zum Vor- jahresmonat %	Tonnen	1 000 EUR	Veränderung zum Vor- jahreszeitraum %
	Europa	1 682 940	2 182 596	- 20,7	13 818 432	18 337 784	- 27,2
	EU-Länder (27)	1 571 180	1 928 709	- 20,1	12 860 941	16 193 521	- 26,3
017	Belgien	221 118	156 148	- 12,5	2 129 603	1 319 832	- 25,2
068	Bulgarien	2 176	6 313	- 55,1	16 437	61 085	- 44,3
008	Dänemark	13 514	36 210	- 22,9	109 091	302 134	- 36,4
053	Estland	1 370	3 538	- 5,2	11 446	21 295	- 55,0
014	Finnland	9 539	24 004	- 38,1	77 505	201 369	- 30,1
001	Frankreich	261 669	350 114	- 17,5	1 984 200	2 898 461	- 24,3
009	Griechenland	11 568	32 993	- 39,1	108 872	285 338	- 32,5
007	Irland	3 412	7 981	- 32,0	32 913	79 355	- 35,1
005	Italien	192 826	227 040	- 22,7	1 402 831	1 917 078	- 22,7
054	Lettland	613	1 514	- 62,7	8 722	19 856	- 58,8
055	Litauen	2 487	4 132	- 48,9	22 836	42 320	- 58,9
018	Luxemburg	165 109	50 303	2,9	1 399 618	446 213	1,5
046	Malta	223	591	20,7	2 470	4 866	4,4
003	Niederlande	324 911	193 325	- 15,7	2 673 596	1 720 056	- 19,1
015	Österreich	67 818	131 269	- 12,5	585 614	1 178 941	- 16,6
060	Polen	49 115	99 858	- 33,9	410 717	819 214	- 33,2
010	Portugal	7 550	19 679	- 38,7	68 662	159 713	- 38,9
066	Rumänien	7 208	23 155	- 32,3	50 791	166 600	- 33,1
013	Schweden	17 535	47 682	- 27,4	141 679	369 176	- 40,6
063	Slowakei	4 911	14 370	- 41,6	47 463	124 293	- 44,9
091	Slowenien	5 225	10 778	- 32,9	42 305	88 249	- 37,8
011	Spanien	70 920	185 620	- 10,8	527 133	1 421 096	- 32,1
061	Tschechische Republik	37 514	63 616	- 26,9	255 122	525 819	- 33,2
064	Ungarn	17 324	40 235	- 17,1	131 799	322 265	- 30,9
006	Vereinigtes Königreich	75 106	195 928	- 16,4	608 930	1 667 853	- 24,7
600	Zypern	420	2 311	- 46,3	10 586	31 042	28,1
092	Kroatien	3 774	7 597	8,2	26 556	58 561	- 24,7
028	Norwegen	4 870	15 249	- 29,4	54 691	153 377	- 28,4
075	Russland	22 180	48 412	- 35,2	175 924	432 803	- 44,8
039	Schweiz	54 634	103 407	5,3	451 844	814 307	- 12,4
052	Türkei	11 161	44 503	- 38,2	133 465	382 584	- 34,9
072	Ukraine	5 566	9 758	- 69,5	42 832	96 696	- 60,6
	Afrika	12 582	53 910	- 47,4	190 495	604 403	- 19,4
220	Ägypten	1 512	8 664	- 33,6	20 052	89 687	- 6,1
208	Algerien	777	2 516	- 12,1	20 450	43 985	49,5
330	Angola	0	8	- 99,9	10 969	27 569	25,1
346	Kenia	96	678	- 78,8	5 349	14 693	- 19,4
216	Libyen	1 086	1 775	10,7	16 467	39 687	40,4
204	Marokko	461	1 866	- 66,5	19 259	39 502	- 15,5
288	Nigeria	674	5 419	- 17,2	15 711	50 817	28,4
324	Ruanda	6	78	- 68,6	163	647	- 64,6
388	Südafrika Rep.	4 782	21 079	- 51,8	44 621	182 046	- 46,7
212	Tunesien	1 092	2 422	14,5	13 508	31 166	- 5,0

3. Ausfuhr nach Bestimmungsländern

Land Nr.	Bestimmungsland Wirtschaftsraum	September 2009			Januar - September 2009		
		Menge	Wert		Menge	Wert	
		Tonnen	1 000 EUR	Veränderung zum Vor- jahresmonat %	Tonnen	1 000 EUR	Veränderung zum Vor- jahreszeitraum %
	Amerika	46 402	223 528	- 46,2	583 567	3 503 901	- 34,9
528	Argentinien	2 216	4 514	- 55,3	23 904	53 103	- 26,1
508	Brasilien	4 621	17 017	- 70,1	92 855	271 621	- 34,7
512	Chile	1 044	2 667	- 73,6	13 287	34 029	- 63,8
436	Costa Rica	284	688	- 52,0	4 041	11 559	- 28,0
500	Ecuador	1 152	1 600	3,8	13 763	25 427	- 19,2
404	Kanada	3 937	8 360	- 60,1	37 410	140 396	- 24,7
480	Kolumbien	1 164	3 609	- 39,6	11 885	42 775	- 2,0
448	Kuba	235	1 041	123,3	1 184	5 755	- 35,4
412	Mexiko	3 641	17 430	- 49,1	56 410	241 823	- 25,5
504	Peru	1 114	1 976	- 72,1	15 894	27 984	- 44,8
400	USA	26 151	161 394	- 37,4	290 163	2 594 414	- 36,2
484	Venezuela	391	1 703	- 62,2	6 790	22 311	- 35,2
	Asien	87 590	344 346	- 21,2	855 697	3 102 122	- 17,2
660	Afghanistan	196	286	- 83,0	2 044	3 651	- 93,9
647	Arabische Emirate	3 524	15 113	- 71,0	35 081	166 175	- 40,0
720	China	23 538	93 422	28,7	193 433	703 566	- 6,2
740	Hongkong	6 914	31 435	15,6	74 129	175 709	- 15,6
664	Indien	5 301	11 835	- 36,3	64 567	192 456	- 11,1
700	Indonesien	1 916	3 958	- 42,0	24 744	48 842	- 15,4
616	Iran	2 433	6 406	- 49,2	22 114	87 694	- 18,7
624	Israel	2 727	7 000	- 34,5	40 317	75 509	- 32,6
732	Japan	7 813	46 718	- 1,9	61 646	445 260	- 5,1
628	Jordanien	748	2 956	- 29,8	7 826	36 288	10,3
644	Katar	357	2 199	- 17,8	8 307	33 062	- 46,2
728	Korea Rep.	7 927	32 999	- 23,4	66 472	284 443	- 21,6
636	Kuwait	271	1 771	- 88,2	8 670	16 780	- 75,8
701	Malaysia	3 299	9 021	1,2	25 276	71 373	- 21,2
662	Pakistan	602	1 203	- 67,7	16 999	27 514	- 42,4
632	Saudi-Arabien	3 969	19 767	- 53,4	56 820	193 097	- 26,5
706	Singapur	4 095	24 425	17,7	32 520	201 400	5,8
736	Taiwan	3 889	10 586	- 7,1	39 265	90 380	- 12,9
680	Thailand	2 779	8 427	15,3	23 155	70 329	- 3,6
690	Vietnam	500	4 074	- 60,0	6 018	29 133	- 43,9
	Australien und Ozeanien	4 424	22 327	- 37,7	48 227	240 146	- 17,8
800	Australien	3 728	19 664	- 39,1	42 832	218 395	- 17,2
809	Neukaledonien	7	23	- 87,3	158	400	- 77,4
804	Neuseeland	608	2 289	- 25,0	4 013	17 596	- 25,1
	Ausfuhr insgesamt	1 833 946	2 826 723	- 24,5	15 498 470	25 789 553	- 27,0

4. Ausfuhr nach Ländergruppen

Ländergruppe	September 2009			Januar - September 2009		
	Menge	Wert		Menge	Wert	
	Tonnen	1 000 EUR	Veränderung zum Vorjahresmonat %	Tonnen	1 000 EUR	Veränderung zum Vorjahreszeitraum %
Insgesamt	1 833 946	2 826 723	- 24,5	15 498 470	25 789 553	- 27,0
darunter:						
EU-Länder (EU-27) ¹⁾	1 571 180	1 928 709	- 20,1	12 860 941	16 193 521	- 26,3
EURO-Zone ²⁾	1 347 219	1 406 528	- 18,0	11 093 371	11 875 903	- 24,0
Nicht-EURO-Zone	223 961	522 181	- 25,2	1 767 570	4 317 618	- 32,0
EFTA-Länder ³⁾	59 834	120 035	- 0,9	510 153	979 250	- 15,9
Mittel- und osteuropäische Länder ⁴⁾	154 310	326 177	- 34,4	1 206 892	2 743 090	- 39,2
NAFTA-Länder ⁵⁾	33 729	187 184	- 40,2	383 984	2 976 633	- 35,0
ASEAN-Länder ⁶⁾	13 288	53 396	- 5,5	118 204	452 083	- 8,2

1) Frankreich, Belgien, Luxemburg, Niederlande, Italien, Vereinigtes Königreich, Irland, Dänemark, Griechenland, Portugal, Spanien, Schweden, Finnland, Österreich, Estland, Lettland, Litauen, Malta, Polen, Slowakei, Slowenien, Tschechische Republik, Ungarn, Zypern, Bulgarien, Rumänien.

2) Frankreich, Niederlande, Italien, Irland, Griechenland, Portugal, Spanien, Finnland, Österreich, Belgien, Luxemburg, Slowenien, Malta, Zypern, Slowakei.

3) European Free Trade Agreement. Europäische Freihandelsvereinigung: Island, Norwegen, Liechtenstein, Schweiz.

4) Estland, Lettland, Litauen, Polen, Tschechische Republik, Slowakei, Ungarn, Rumänien, Bulgarien, Albanien, Ukraine, Weißrussland (Belarus), Moldau, Russland, Georgien, Armenien, Aserbaidzhan, Kasachstan, Turkmenistan, Usbekistan, Tadschikistan, Kirgisistan.

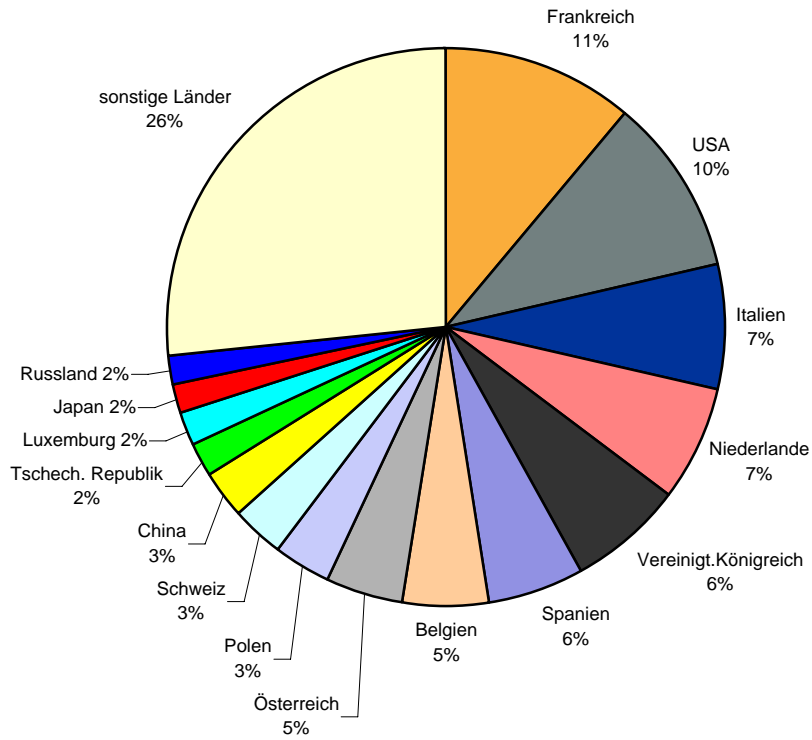
5) North American Free Trade Association. Nordamerikanisches Freihandelsabkommen: USA, Kanada, Mexiko.

6) Association of South East Asian Nations. Vereinigung südostasiatischer Nationen: Thailand, Vietnam, Indonesien, Malaysia, Singapur, Brunei Darussalam, Philippinen, Myanmar (Birma), Laos, Kambodscha.

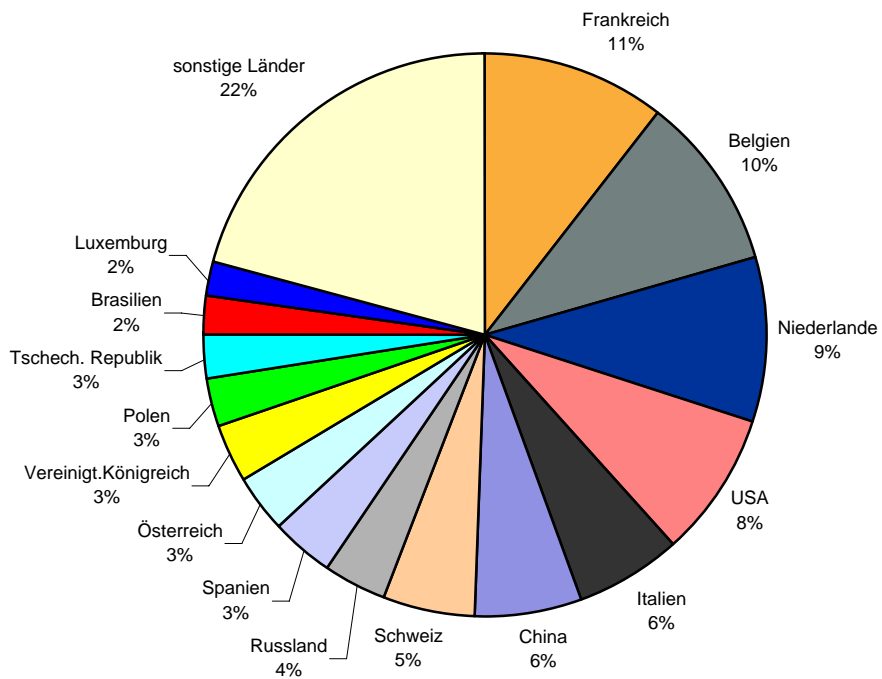
5. Ausfuhr nach ausgewählten Ländern in der Reihenfolge ihrer Anteile und nach Warengruppen

Land	Januar - September 2009		Ernährungs- wirtschaft	Gewerbliche Wirtschaft			
	Insgesamt	Anteile		Zusammen	davon		
					1 000 EUR	%	Rohstoffe
Insgesamt	25 789 553	100,0	2 336 284	22 450 071	148 152	981 693	21 320 226
Frankreich	2 898 461	11,2	315 617	2 452 469	11 100	128 959	2 312 409
USA	2 594 414	10,1	74 622	2 519 792	599	34 237	2 484 956
Italien	1 917 078	7,4	402 375	1 452 560	22 673	45 429	1 384 458
Niederlande	1 720 056	6,7	204 669	1 380 888	33 275	86 200	1 261 413
Vereinigtk.Königreich	1 667 853	6,5	117 040	1 490 358	1 435	78 888	1 410 035
Spanien	1 421 096	5,5	284 318	1 098 168	2 325	42 658	1 053 185
Belgien	1 319 832	5,1	160 160	1 080 791	21 417	89 413	969 961
Österreich	1 178 941	4,6	100 059	960 398	13 076	34 364	912 959
Polen	819 214	3,2	50 795	710 805	3 915	25 297	681 593
Schweiz	814 307	3,2	68 601	745 707	3 928	38 633	703 146
China	703 566	2,7	5 362	698 204	5 065	24 798	668 341
Tschech. Republik	525 819	2,0	31 085	447 100	839	23 649	422 612
Luxemburg	446 213	1,7	32 926	305 325	13 260	101 570	190 494
Japan	445 260	1,7	12 271	432 989	154	4 050	428 785
Russland	432 803	1,7	32 910	399 894	178	24 032	375 684

Ausfuhr nach den wichtigsten Bestimmungsländern Januar - September 2009



Einfuhr aus den wichtigsten Herkunftsländern Januar - September 2009



6. Einfuhr nach Warengruppen und -untergruppen

Nr. der EGW-Sys-tematik	Warengruppe Warenuntergruppe	September 2009			Januar - September 2009		
		Menge	Wert		Menge	Wert	
		Tonnen	1 000 EUR	Veränderung zum Vorjahresmonat %	Tonnen	1 000 EUR	Veränderung zum Vorjahreszeitraum %
1 - 4	Ernährungswirtschaft	251 356	190 252	- 2,4	2 349 786	1 825 521	4,9
1	Lebende Tiere	1 876	2 322	- 39,2	21 065	25 801	- 10,3
102	Rinder	187	366	- 10,7	1 682	3 730	- 12,4
103	Schweine	1 686	1 882	- 43,9	19 336	21 042	- 10,4
2	Nahrungsmittel tierischen Ursprungs	31 336	27 697	- 19,9	343 099	279 329	- 10,7
201	Milch u. Milcherzeugnisse, ausgenommen Butter u. Käse	26 114	9 576	- 25,4	289 119	96 058	- 20,6
204	Fleisch und Fleischwaren	3 089	7 569	17,1	32 154	77 401	15,6
208	Tierische Öle u. Fette zur Ernährung	174	169	- 40,5	975	954	- 68,1
219	Nahrungsmittel tier. Ursprungs, a.n.g.	1 021	7 298	- 37,6	7 771	66 197	- 20,1
3	Nahrungsmittel pflanzlichen Ursprungs	173 109	88 821	8,8	1 472 007	831 497	6,5
301	Weizen	94	12	-	442	89	- 98,6
303	Gerste	89	11	- 97,7	101 436	23 104	68,7
308	Sorghum, Hirse u.sonstiges Getreide, ausgenommen Reis	306	5	-	390	285	- 35,8
310	Getreideerzeugn., ohne Reiserzeugn.	1 177	468	65,3	8 716	3 304	33,5
315	Teig- u. Backwaren	4 485	8 502	11,6	38 966	74 602	- 17,6
316	Malz	2 301	1 011	148,8	23 885	10 441	60,0
340	Kartoffeln u. Kartoffelerzeugnisse	1 575	1 121	- 40,8	46 177	21 390	- 8,9
345	Gemüse, Küchengewächse, frisch	9 330	12 914	61,5	83 975	81 779	- 1,1
370	Gemüsezubereitungen, -konserven	3 612	4 243	- 11,1	55 066	61 985	14,5
372	Obstzubereitungen, -konserven	801	1 329	80,4	7 694	13 057	15,6
375	Obst- u. Gemüsesäfte	11 207	6 655	59,2	62 258	41 951	- 38,4
377	Kakao und Kakaoerzeugnisse	180	757	- 4,3	4 509	13 080	12,1
381	Zuckerrüben, Zucker u.-erzeugnisse	1 850	1 059	- 56,1	23 060	17 003	- 17,4
383	Ölfrüchte	63 185	20 095	- 34,6	626 791	205 410	5,4
385	Pflanzliche Öle und Fette	2 975	3 167	71,1	33 362	32 278	10,4
389	Ölkuchen	328	34	- 84,0	13 117	2 688	37,7
393	Kleie, Abfallerzeugn. z. Viehfütterung u. sonstige Futtermittel	994	663	11,1	16 711	6 945	17,5
395	Nahrungsmittel pflanzl. Urspr., a.n.g.	60 018	15 915	156,1	262 345	117 148	94,0
396	Lebende Pflanzen u. Erzeugnisse der Ziergärtnerei	1 262	3 190	- 7,0	13 894	43 233	11,1
4	Genussmittel	45 035	71 411	- 4,8	513 615	688 894	11,6
402	Kaffee	2 832	5 168	3,7	18 716	34 790	- 28,5
411	Rohtabak u. Tabakerzeugnisse	6 891	33 023	12,1	60 532	301 605	42,4
421	Bier	1 211	654	- 76,2	38 938	14 516	- 42,3
423	Branntwein	1 816	3 680	- 53,0	42 251	41 958	10,7
425	Wein	32 280	28 851	- 3,6	353 092	295 681	0,9
5 - 8	Gewerbliche Wirtschaft	1 138 364	1 452 143	- 28,8	9 417 831	12 885 815	- 25,1
5	Rohstoffe	288 636	80 299	- 58,2	2 127 437	668 980	- 25,9
511	Rundholz	8 540	579	- 47,1	64 002	4 816	- 41,1
513	Rohkautschuk	12 204	18 069	24,2	51 747	75 000	- 54,4
518	Erdöl und Erdgas	174 884	45 990	- 70,1	1 302 492	476 646	- 13,1
528	Erze u. Metallaschen, a.n.g.	1 269	464	- 32,0	5 263	4 007	- 44,5
532	Steine und Erden, a.n.g.	51 337	5 410	17,3	327 462	31 757	- 32,1
534	Rohstoffe f. chem. Erzeugnisse,a.n.g.	949	1 321	- 79,8	16 538	13 917	- 64,8
537	Edel-, Schmucksteine u. Perlen, roh	30	1 157	- 39,3	181	8 726	- 34,5
6	Halbwaren	392 927	185 723	- 46,3	3 593 567	1 676 307	- 34,0
602	Rohseide u. Seidengarne, künstl. u. synthetische Fäden, auch gezwirnt	552	2 032	- 54,7	6 108	23 966	23,6
603	Garne aus Chemiefasern	78	709	- 2,7	891	7 804	10,8
607	Schnittholz	6 538	2 782	35,1	53 692	24 759	33,0
608	Halbstoffe aus zellulosehaltigen Faserstoffen	5 618	2 111	- 27,2	49 364	19 990	- 21,2
609	Kautschuk, bearbeitet	1 545	3 999	- 24,4	11 307	29 528	- 26,7

6. Einfuhr nach Warengruppen und -untergruppen

Nr. der EGW-Sys-tematik	Warengruppe Warenuntergruppe	September 2009			Januar - September 2009		
		Menge	Wert		Menge	Wert	
		Tonnen	1 000 EUR	Veränderung zum Vorjahresmonat %	Tonnen	1 000 EUR	Veränderung zum Vorjahreszeitraum %
611	Zement	15 270	1 739	29,8	126 879	11 971	11,5
612	Mineralische Baustoffe, a.n.g.	13 603	7 455	- 28,0	140 047	68 975	- 6,5
642	Abfälle u. Schrott, aus Eisen od. Stahl	3 549	787	- 77,1	42 132	7 038	- 66,9
644	Eisen oder Stahl in Rohformen, Halbzeug aus Eisen oder Stahl	539	508	- 84,1	5 836	6 513	- 64,6
645	Aluminium u. Aluminiumlegierungen, einschl. Abfälle u. Schrott	10 657	14 335	- 52,2	84 471	116 660	- 51,6
646	Kupfer u. Kupferlegierungen, einschl. Abfälle u. Schrott	299	723	- 66,1	3 021	7 632	- 68,1
648	Blei u. Bleilegierungen, einschl. Abfälle u. Schrott	3 160	2 645	X	7 740	6 117	- 61,0
650	Zink u. Zinklegierungen, einschl. Abfälle u. Schrott	530	740	- 49,1	5 475	6 940	- 56,7
661	Fettsäuren, Paraffin, Vaseline u. Wachse	835	890	- 42,5	7 575	8 923	- 31,1
667	Rückstände der Erdöl- u. Steinkohlenteerdestillation	44 891	13 664	X	165 343	47 623	- 0,3
669	Mineralölerzeugnisse	161 069	70 922	- 64,2	1 989 664	739 806	- 35,0
671	Teer u. Teerdestillationserzeugnisse	6 778	3 975	- 35,8	96 305	48 717	- 48,8
673	Düngemittel	20 178	3 275	- 74,6	162 283	41 144	- 60,8
679	Chemische Halbwaren, a.n.g.	92 293	45 701	- 3,2	598 221	372 727	- 26,0
690	Halbwaren, a.n.g.	1 145	2 703	319,3	12 885	26 668	6,9
7 - 8	Fertigwaren	456 801	1 186 121	- 21,1	3 696 827	10 540 528	- 23,4
7	Vorerzeugnisse	259 377	299 114	- 27,7	2 099 097	2 763 591	- 26,3
701	Gewebe, Gewirke, Gestricke aus Seide, künstlichen o. synthetischen Fäden	514	1 930	- 44,5	4 112	18 518	- 7,9
702	Gewebe, Gewirke, Gestricke aus Chemiefasern	113	717	40,2	1 074	8 527	3,1
704	Gewebe, Gewirke, Gestricke aus Baumwolle	14	205	- 41,6	202	2 158	- 46,6
706	Leder	394	5 450	18,7	2 929	46 449	- 3,0
708	Papier und Pappe	21 609	14 748	- 6,7	227 372	149 261	- 14,3
709	Sperrholz, Span- und Faserplatten, Furnierblätter u. dgl.	7 645	4 035	- 32,9	66 145	37 028	- 9,4
711	Glas	8 065	3 638	- 9,3	57 299	27 536	- 22,0
732	Kunststoffe	54 543	60 301	- 28,1	468 010	477 334	- 33,2
734	Farben, Lacke u. Kitten	4 115	14 714	- 9,5	32 152	126 072	- 20,0
736	Dextrine, Gelatine u. Leime	1 319	2 482	- 8,3	10 181	19 209	- 16,1
740	Pharmazeutische Grundstoffe	3 344	47 696	- 14,1	19 237	562 842	- 0,3
749	Chemische Vorerzeugnisse, a.n.g.	91 059	90 665	- 31,9	783 650	856 810	- 30,2
751	Rohre aus Eisen oder Stahl	974	2 297	- 57,0	16 431	38 374	- 28,3
753	Stäbe u. Profile aus Eisen o. Stahl	4 148	2 641	- 73,0	48 038	33 141	- 67,0
755	Blech aus Eisen oder Stahl	29 775	20 773	- 27,2	230 973	172 940	- 18,4
757	Draht aus Eisen oder Stahl	25 445	9 247	39,9	86 921	44 927	- 47,2
771	Halbzeuge aus Kupfer u. Kupferlegierungen	326	1 518	- 40,9	2 818	15 698	- 41,4
772	Halbzeuge aus Aluminium	5 383	14 622	- 54,0	37 605	107 844	- 51,9
779	Halbzeuge aus unedlen Metallen, a.n.g.	24	286	- 79,7	667	4 596	- 52,5
790	Vorerzeugnisse, a.n.g.	5	80	- 39,4	176	1 420	- 56,5
8	Enderzeugnisse	197 424	887 008	- 18,5	1 597 730	7 776 937	- 22,3
801	Bekleidung aus Gewirken o. Gestricken aus Seide o. Chemiefasern	205	3 212	20,8	2 147	31 999	3,6
803	Bekleidung aus Gewirken o. Gestricken aus Baumwolle	1 119	8 990	- 22,2	14 895	107 852	- 7,6
806	Bekleidung aus Baumwolle, nicht aus Gewirken o. Gestricken	68	1 383	- 34,3	780	16 834	- 19,1
809	Textilien, a.n.g.	3 131	12 407	10,6	26 622	114 871	- 12,1
811	Schuhe	1 580	22 280	- 15,2	14 905	223 206	3,6
812	Lederwaren (ohne Schuhe)	776	4 638	- 44,1	8 085	54 155	- 17,0
813	Papierwaren	16 432	23 270	8,9	128 642	203 930	- 7,0
814	Druckerzeugnisse	795	4 425	- 10,7	4 298	31 694	18,8

6. Einfuhr nach Warengruppen und -untergruppen

Nr. der EGW-Sys-tematik	Warengruppe Warenuntergruppe	September 2009			Januar - September 2009		
		Menge	Wert		Menge	Wert	
		Tonnen	1 000 EUR	Veränderung zum Vorjahresmonat %	Tonnen	1 000 EUR	Veränderung zum Vorjahreszeitraum %
815	Holzwaren (ohne Möbel)	3 996	6 907	5,2	37 666	54 562	- 13,7
816	Kautschukwaren	23 881	85 456	47,5	115 452	438 395	- 4,6
817	Waren aus Stein	2 307	1 407	- 28,6	28 789	12 795	- 33,5
818	Keramische Erzeugnisse	2 168	9 335	- 17,8	23 867	72 450	- 21,8
819	Glaswaren	11 151	12 415	- 11,5	106 837	114 486	- 22,8
820	Werkzeuge, Schneidwaren u. Eßbestecke aus unedlen Metallen	790	9 278	- 18,6	6 860	79 776	- 52,3
823	Waren aus Kupfer u. -legierungen	18	252	- 63,9	623	6 158	- 27,7
829	Eisen-, Blech- u. Metallwaren, a.n.g.	16 666	51 861	- 23,3	151 520	493 783	- 15,0
831	Waren aus Wachs oder Fetten	2 288	4 458	29,3	9 885	19 706	- 55,6
832	Waren aus Kunststoffen	14 531	44 049	- 10,7	120 682	366 857	- 22,9
833	Fotochemische Erzeugnisse	796	3 669	- 6,9	5 688	25 411	- 27,5
834	Pharmazeutische Erzeugnisse	522	42 635	96,2	5 550	364 436	22,3
835	Duftstoffe u. Körperpflegemittel	351	4 979	- 76,7	5 276	65 782	- 53,3
839	Chemische Enderzeugnisse, a.n.g.	41 822	48 544	- 12,7	309 102	422 265	- 21,5
841	Kraftmaschinen (ohne Motoren für Traktoren, Luft- u. Straßenfahrzeuge)	1 008	10 251	- 34,3	6 542	85 762	- 37,3
842	Pumpen und Kompressoren	950	12 046	- 9,2	11 709	129 059	- 15,8
843	Armaturen	370	6 335	- 56,6	4 886	74 532	- 41,7
844	Lager, Getriebe, Zahnräder u. Antriebselemente	1 140	6 589	- 37,6	10 744	65 657	- 39,1
845	Hebezeuge u. Fördermittel	516	2 435	- 49,2	6 410	31 399	- 24,5
846	Landwirtschaftliche Maschinen (einschl. Traktoren)	209	1 489	- 22,5	3 799	25 783	- 47,7
847	Maschinen für das Textil-, Bekleidungs- u. Ledergewerbe	37	477	- 55,0	576	7 108	- 48,1
848	Maschinen für das Ernährungsgewerbe u. die Tabakverarbeitung	114	1 208	42,4	985	15 065	7,1
849	Bergwerks-, Bau-, Baustoffmaschinen	3 829	16 428	- 53,8	32 295	128 394	- 67,6
850	Guss- u. Walzwerkstechnik	120	568	- 41,8	1 410	7 465	- 18,5
851	Maschinen für die Be- u. Verarbeitung von Kautschuk o. Kunststoffen	141	2 013	- 29,3	968	12 430	- 35,0
852	Werkzeugmaschinen	2 623	26 337	- 37,2	19 221	214 297	- 39,6
853	Büro- u. EDV-Maschinen	236	6 674	- 40,7	2 530	63 761	- 38,7
854	Maschinen f. Papier u. Druckgewerbe	43	1 327	- 77,3	909	15 852	- 46,0
859	Maschinen, a.n.g.	2 245	24 195	- 11,2	16 990	207 072	- 17,5
860	Sportgeräte	234	2 032	44,9	2 844	14 462	- 14,3
861	Geräte zur Elektrizitätserzeugung u. -verteilung	2 057	26 091	- 27,7	18 919	224 894	- 35,1
862	Elektrische Lampen u. Leuchten	821	4 943	- 14,1	7 793	45 379	15,5
864	Rundfunk- u. Fernsehgeräte, phono- u. videotechnische Geräte	414	7 206	36,3	3 263	55 824	- 15,8
869	Elektrotechnische Erzeugnisse, a.n.g.	1 375	16 719	- 25,9	12 340	158 114	- 34,3
872	Mess-, steuerungs- u. regelungs-technische Erzeugnisse	499	29 222	- 5,9	4 454	238 628	- 1,3
873	Optische u. fotografische Geräte	29	3 310	1,2	259	28 757	- 7,4
875	Möbel	3 363	10 520	- 23,8	31 856	98 671	- 23,3
881	Schienenfahrzeuge	2 224	7 645	199,9	22 296	77 229	17,6
884	Fahrgestelle, Karosserien, Teile u. Zubehör für Kraftfahrzeuge u. dgl.	15 067	80 278	- 27,9	130 780	670 334	- 31,6
885	Personenkraftwagen, Krafträder u. Wohnmobile	1 166	11 511	- 15,8	15 848	151 596	- 0,2
887	Lastkraftwagen u. Spezialfahrzeuge	4 566	43 959	- 49,3	38 616	464 956	- 40,1
889	Fahrzeuge, a.n.g.	575	3 054	- 8,3	6 853	35 332	- 29,7
891	Vollständige Fabrikationsanlagen	-	-	-	26	626	- 55,3
896	Enderzeugnisse, a.n.g.	1 419	15 702	47,8	12 197	129 124	28,3
9	Außerdem:	91 230	147 833	- 21,7	535 809	1 864 695	11,0
901	Rückwaren	1 098	18 041	-	13 897	526 454	-
902/903	Ersatzlieferungen	471	650	-	528	1 020	-
904	Andere nicht aufgliederbare Warenverkehre	89 661	129 142	- 31,6	521 383	1 337 221	- 20,4
	Einfuhr insgesamt	1 480 950	1 790 228	- 26,2	12 303 426	16 576 031	- 19,6

7. Einfuhr nach Herkunftsländern

Land Nr.	Herkunftsland Wirtschaftsraum	September 2009			Januar - September 2009		
		Menge	Wert		Menge	Wert	
		Tonnen	1 000 EUR	Veränderung zum Vor- jahresmonat %	Tonnen	1 000 EUR	Veränderung zum Vor- jahreszeitraum %
	Europa	1 313 793	1 344 079	- 27,5	10 571 853	12 074 195	- 23,1
	EU-Länder (27)	1 056 156	1 161 599	- 24,0	8 642 337	10 275 674	- 24,2
017	Belgien	279 027	191 149	- 23,0	2 149 636	1 628 316	- 31,4
068	Bulgarien	1 259	3 517	4,3	19 168	40 729	20,2
008	Dänemark	5 450	24 086	- 5,4	43 504	214 606	- 11,4
053	Estland	371	690	- 11,8	2 758	6 195	22,1
014	Finnland	6 706	7 951	- 42,5	59 433	84 930	- 17,4
001	Frankreich	228 262	206 616	- 21,8	1 619 846	1 772 407	- 25,1
009	Griechenland	2 851	8 649	122,4	18 814	63 295	1,2
007	Irland	1 991	7 341	148,3	14 432	68 848	5,7
005	Italien	64 361	113 722	2,9	501 741	1 024 116	- 13,5
054	Lettland	1 674	961	115,8	12 803	6 045	0,7
055	Litauen	2 020	1 744	57,8	11 745	13 076	16,4
018	Luxemburg	34 655	34 650	- 24,2	351 521	305 493	- 12,3
046	Malta	9	327	20,6	73	2 757	- 19,3
003	Niederlande	180 209	156 030	- 55,6	2 039 049	1 557 215	- 39,2
015	Österreich	34 959	56 665	- 21,6	305 330	565 043	- 13,1
060	Polen	34 951	65 106	14,8	243 800	480 069	- 3,3
010	Portugal	7 632	13 408	6,4	62 448	113 623	- 12,2
066	Rumänien	3 365	11 204	247,2	27 679	117 483	139,0
013	Schweden	12 939	27 272	- 41,5	118 434	241 077	- 46,8
063	Slowakei	8 604	12 870	- 13,9	79 353	127 023	- 16,8
091	Slowenien	4 965	8 754	- 2,9	37 460	68 785	- 43,6
011	Spanien	54 697	66 858	- 17,0	388 400	573 957	- 18,5
061	Tschechische Republik	22 597	44 528	- 10,6	191 484	422 887	- 13,0
064	Ungarn	29 232	30 876	- 2,4	120 165	218 925	- 21,7
006	Vereinigtes Königreich	33 220	65 385	- 15,6	221 959	548 492	- 17,4
600	Zypern	151	1 238	- 44,7	1 302	10 283	35,2
096	Mazedonien	427	2 382	10,5	27 666	30 199	15,3
028	Norwegen	2 765	4 665	- 57,6	27 942	42 253	- 47,4
075	Russland	208 380	67 424	- 58,8	1 580 167	620 725	- 11,6
039	Schweiz	28 593	83 260	- 13,2	162 305	867 499	- 7,3
052	Türkei	11 200	14 428	- 60,2	58 915	151 517	- 48,4
072	Ukraine	3 563	4 031	- 10,5	24 639	31 560	- 21,1
	Afrika	16 589	21 298	- 31,0	245 138	283 329	- 8,8
220	Ägypten	388	1 075	- 79,9	24 111	28 238	- 62,7
208	Algerien	1 044	472	X	43 563	15 058	24,9
272	Elfenbeinküste	0	0	- 99,9	622	920	- 91,2
386	Malawi	385	1 555	17,5	8 727	37 791	152,2
204	Marokko	8 749	3 746	- 64,7	96 105	98 673	17,6
366	Mosambik	435	875	2,0	2 673	4 346	- 56,5
324	Ruanda	0	4	-	1	11	X
378	Sambia	444	1 678	122,8	1 247	4 731	- 37,5
388	Südafrika Rep.	4 461	9 059	8,0	43 671	58 783	- 8,1
352	Tansania Ver. Rep.	513	2 132	- 4,5	3 571	14 173	54,7

7. Einfuhr nach Herkunftsländern

Land Nr.	Herkunftsland Wirtschaftsraum	September 2009			Januar - September 2009		
		Menge	Wert		Menge	Wert	
		Tonnen	1 000 EUR	Veränderung zum Vor- jahresmonat %	Tonnen	1 000 EUR	Veränderung zum Vor- jahreszeitraum %
	Amerika	87 665	166 849	- 22,0	944 307	2 075 574	7,4
528	Argentinien	1 043	1 886	16,7	13 053	20 925	- 9,9
516	Bolivien	101	1 090	- 39,6	970	11 111	- 28,6
508	Brasilien	55 416	31 570	- 38,2	634 433	368 719	15,7
512	Chile	2 169	1 794	- 26,4	28 189	23 816	5,0
428	El Salvador	13	72	- 94,0	696	3 353	- 75,9
404	Kanada	4 131	15 677	- 9,6	29 821	110 178	- 34,4
480	Kolumbien	254	536	- 42,7	16 799	5 991	- 9,2
412	Mexiko	322	9 842	3,8	4 123	80 904	- 14,5
504	Peru	442	305	- 87,6	5 109	14 798	- 27,0
524	Uruguay	174	3 622	- 8,6	1 549	28 399	- 11,3
400	USA	22 783	99 046	- 17,8	202 093	1 396 945	16,3
484	Venezuela	0	3	- 84,6	28	120	- 96,6
	Asien	59 947	253 014	- 20,9	517 927	2 096 637	- 20,0
647	Arabische Emirate	758	1 358	- 66,4	13 890	26 559	13,7
666	Bangladesch	391	4 173	149,6	1 731	14 110	50,8
720	China	25 108	105 504	- 33,7	249 323	987 912	- 22,6
740	Hongkong	105	12 092	166,8	1 150	48 979	32,4
664	Indien	2 364	16 881	- 6,1	26 580	135 997	- 12,3
700	Indonesien	3 916	8 995	- 0,2	19 380	36 428	- 55,0
616	Iran	7 369	1 107	309,3	37 303	7 637	8,5
624	Israel	4 207	3 465	- 65,2	43 578	38 988	- 38,1
732	Japan	2 019	16 481	- 45,4	13 117	188 564	- 28,8
696	Kambodscha	13	224	- 73,1	397	4 041	- 43,2
728	Korea Rep.	2 239	12 222	- 15,7	15 972	75 798	- 58,5
701	Malaysia	4 625	32 117	5,6	34 565	221 182	44,6
662	Pakistan	105	1 054	54,6	811	5 960	13,7
708	Philippinen	353	6 413	21,7	1 316	43 580	- 0,5
632	Saudi-Arabien	960	981	- 50,2	14 010	12 348	- 65,0
706	Singapur	682	2 716	143,7	3 786	17 066	4,8
669	Sri Lanka	66	217	- 48,3	407	2 700	- 25,2
736	Taiwan	1 487	15 390	14,2	10 126	117 558	- 3,9
680	Thailand	928	5 134	- 19,7	8 901	46 500	- 20,5
690	Vietnam	2 004	5 686	- 25,9	19 649	54 295	- 15,9
	Australien und Ozeanien	2 955	4 974	13,8	24 188	46 145	8,0
800	Australien	2 858	4 449	31,6	17 915	36 415	27,8
804	Neuseeland	97	524	- 44,4	6 271	9 674	- 20,6
801	Papua-Neuguinea	0	0	- 99,7	0	0	- 100,0
	Einfuhr insgesamt	1 480 950	1 790 228	- 26,2	12 303 426	16 576 031	- 19,6

8. Einfuhr nach Ländergruppen

Ländergruppe	September 2009			Januar - September 2009		
	Menge	Wert		Menge	Wert	
	Tonnen	1 000 EUR	Veränderung zum Vorjahresmonat %	Tonnen	1 000 EUR	Veränderung zum Vorjahreszeitraum %
Insgesamt	1 480 950	1 790 228	- 26,2	12 303 426	16 576 031	- 19,6
darunter:						
EU-Länder (EU-27) ¹⁾	1 056 156	1 161 599	- 24,0	8 642 337	10 275 674	- 24,2
EURO-Zone ²⁾	909 079	886 229	- 28,1	7 628 837	7 966 092	- 26,5
Nicht-EURO-Zone	147 078	275 370	- 7,2	1 013 500	2 309 582	- 15,3
EFTA-Länder ³⁾	31 461	88 250	- 22,0	206 230	914 314	- 11,0
Mittel- und osteuropäische Länder ⁴⁾	317 332	245 426	- 26,3	2 326 412	2 105 144	- 8,1
NAFTA-Länder ⁵⁾	27 236	124 565	- 15,4	236 037	1 588 028	8,5
ASEAN-Länder ⁶⁾	12 551	61 757	1,3	88 202	425 953	0,2

- 1) Frankreich, Belgien, Luxemburg, Niederlande, Italien, Vereinigtes Königreich, Irland, Dänemark, Griechenland, Portugal, Spanien, Schweden, Finnland, Österreich, Estland, Lettland, Litauen, Malta, Polen, Slowakei, Slowenien, Tschechische Republik, Ungarn, Zypern, Bulgarien, Rumänien.
- 2) Frankreich, Niederlande, Italien, Irland, Griechenland, Portugal, Spanien, Finnland, Österreich, Belgien, Luxemburg, Slowenien, Malta, Zypern, Slowakei.
- 3) European Free Trade Agreement. Europäische Freihandelsvereinigung: Island, Norwegen, Liechtenstein, Schweiz.
- 4) Estland, Lettland, Litauen, Polen, Tschechische Republik, Slowakei, Ungarn, Rumänien, Bulgarien, Albanien, Ukraine, Weißrussland (Belarus), Moldau, Russland, Georgien, Armenien, Aserbaidzhan, Kasachstan, Turkmenistan, Usbekistan, Tadschikistan, Kirgisistan.
- 5) North American Free Trade Association. Nordamerikanisches Freihandelsabkommen: USA, Kanada, Mexiko.
- 6) Association of South East Asian Nations. Vereinigung südostasiatischer Nationen: Thailand, Vietnam, Indonesien, Malaysia, Singapur, Brunei Darussalam, Philippinen, Myanmar (Birma), Laos, Kambodscha.

9. Einfuhr nach ausgewählten Ländern in der Reihenfolge ihrer Anteile und nach Warengruppen

Land	Januar - September 2009		Ernährungs- wirtschaft	Gewerbliche Wirtschaft			
	Insgesamt	Anteile		Zusammen	davon		
					Rohstoffe	Halbwaren	Fertigwaren
	1 000 EUR	%		1 000 EUR			
Insgesamt	16 576 031	100,0	1 825 521	12 885 815	668 980	1 676 307	10 540 528
Frankreich	1 772 407	10,7	243 086	1 352 352	58 046	137 028	1 157 278
Belgien	1 628 316	9,8	148 657	1 332 996	11 801	333 209	987 986
Niederlande	1 557 215	9,4	176 630	1 185 661	17 360	535 573	632 729
USA	1 396 945	8,4	68 798	906 062	11 569	41 036	853 458
Italien	1 024 116	6,2	144 506	655 631	6 708	19 340	629 583
China	987 912	6,0	70 747	914 697	3 716	15 398	895 583
Schweiz	867 499	5,2	16 056	833 747	3 148	23 641	806 958
Russland	620 725	3,7	9 032	610 143	482 584	105 506	22 053
Spanien	573 957	3,5	116 889	391 695	9 510	66 177	316 008
Österreich	565 043	3,4	58 636	404 537	5 256	6 828	392 453
Vereinig.t.Königreich	548 492	3,3	54 272	413 530	7 099	44 382	362 049
Polen	480 069	2,9	18 330	385 125	7 035	15 046	363 043
Tschech. Republik	422 887	2,6	9 329	332 982	2 306	9 119	321 557
Brasilien	368 719	2,2	256 965	110 944	3 252	18 251	89 442
Luxemburg	305 493	1,8	67 064	183 897	4 926	10 446	168 525